

ADERAREA ROMÂNIEI LA SPAȚIUL SCHENGEN

Scurt istoric

La începutul anilor '80, s-a demarat, la nivel european, o discuție în legătură cu importanța termenului **libertate de mișcare**. În anul 1984, fostul cancelar german Helmut Kohl s-a întâlnit cu președintele de atunci al Franței, Francois Mitterand, la trecerea frontierei „Golden Brenn” din apropiere de Saarbrücken. Aici au luat decizia de a elimina controalele la frontiera dintre Germania și Franța. Viziunea lor a condus, într-o primă fază, la un **acord între Germania, Franța, Țările de Jos, Belgia și Luxemburg**, încheiat în 1985, pe nava „Astrid” pe râul Mosel, în dreptul localității de frontieră **Schengen** din Luxemburg.

A urmat semnarea Convenției de Implementare a Acordului Schengen, în data de 19 iunie 1990. În momentul intrării în vigoare, în anul 1995, aceasta a eliminat controalele la frontierele interne ale statelor semnatare și a creat o singură frontieră externă unde controalele se desfășoară conform unui set de reguli clare.

De asemenea, au fost stabilite reguli comune în materie de *vize, migrație, azil*, precum și măsuri referitoare la *cooperarea polițienească, judiciară sau vamală*. Toate aceste măsuri, împreună cu Acordul Schengen, Convenția de Implementare a Acordului Schengen, deciziile adoptate de către Comitetul Executiv Schengen stabilit în 1990, precum și protocoalele și acordurile de aderare care au urmat constituie **acquis-ul Schengen**.

Inițial, acquis-ul Schengen nu a făcut parte din cadrul legislativ comunitar. Acest lucru s-a schimbat însă, odată cu semnarea Tratatului de la Amsterdam, în data de 2 octombrie 1997, intrat în vigoare la data de 1 mai 1999. Un Protocol atașat Tratatului de la Amsterdam încorporează acquis-ul Schengen în cadrul legislativ și instituțional al Uniunii Europene.

Începând cu acest moment, acquis-ul Schengen face parte din legislația comunitară și a fost transferat în noul Titlu IV- Vize, azil, imigrație și alte politici legate de libera circulație a persoanelor, al TUE (Tratatul Uniunii Europene).

Statele membre ale Acordului

În prezent, 24 state europene sunt membre cu drepturi depline în Acordul Schengen:





VIITOARE STATE MEMBRE ALE ACORDULUI SCHENGEN



Nota:

2 state semnatare ale Acordului Schengen, nu sunt state membre ale Uniunii Europene, respectiv:

- **Islanda**
- **Norvegia**

2 state membre ale Uniunii Europene au decis să nu aplice în totalitate acquis-ul Schengen, dar colaborează cu statele membre Schengen în anumite domenii, respectiv:

- **Irlanda**
- **Marea Britanie**

Extinderea Spațiului Schengen

Spațiul Schengen reprezintă o zonă de libertate de mișcare unde controalele la frontierele interne ale statelor au fost eliminate și a fost creată o singură frontieră externă unde controalele se desfășoară conform unui set de reguli clare.

A. Cronologia aderării la Spațiul Schengen:

- 1985 – Belgia, Olanda, Luxemburg, Germania și Franța
- 1990 – Italia
- 1991 – Spania și Portugalia
- 1991 – Grecia
- 1995 – Austria
- 1996 – Danemarca, Suedia și Finlanda
- 2001 – Islanda și Norvegia
- 2004 – Cehia, Lituania, Slovacia, Estonia, Malta, Slovenia, Letonia, Polonia, Ungaria

- **Participarea Islandei și Regatului Norvegiei**

Alături de Suedia, Finlanda și Danemarca, Norvegia și Islanda iau parte în Uniunea Nordică a Pașapoartelor, în cadrul căreia au fost eliminate controalele la frontierele interne. Islanda și Norvegia a semnat un Acord cu UE în mai 1999, în urma căruia cele două state pot participa la elaborarea noilor instrumente legislative ale acquis-ului Schengen. Actele sunt adoptate doar de către statele membre UE, dar se aplică și Islandei și Norvegiei. În practică, această asociere ia forma unui Comitet mixt în afara cadrului UE, format din reprezentanți ai Islandei, Norvegiei, Consiliului UE și Comisiei Europene.

B. Decizia privind extinderea Spațiului Schengen

Această decizie a fost luată la sfârșitul anului 2007 de Consiliul UE, la data de 21 decembrie 2007, astfel că au fost eliminate controalele la frontierele terestre și maritime pentru cele 9 state membre (excepție face Cipru) care au aderat la UE în 2004, iar la sfârșitul lunii martie 2008 au fost eliminate controalele pentru zborurile interne Schengen în aeroporturi, și anume: **Cehia, Estonia, Letonia, Lituania, Malta, Polonia, Slovacia, Slovenia, Ungaria.**

Libertatea de mișcare a persoanelor este asigurată pe teritoriul a 24 state membre ale Spațiului Schengen, fără controale la frontierele interne terestre și maritime – din Portugalia în Polonia și din Grecia în Finlanda.

C. State ce urmează a adera la Spațiul Schengen

- **Elveția și Lichtenstein** doresc să adere la Spațiul Schengen. În anul 2002, Comisia Europeană a început negocierile cu **Elveția**. Aceste negocieri au avut ca finalizare semnarea de către Uniunea Europeană și Elveția a unui acord de asociere a Elveției la implementarea, aplicarea și dezvoltarea acquis-ului Schengen. În luna mai 2007, Elveția și-a anunțat intenția de a se conecta la SISone4ALL, pentru anul 2008. **Lichtenstein** se află în prezent în procedura de negocieri privind aderarea la Acordul de Asociere între Elveția și UE/CE.

- **Cipru**, deși a devenit membru UE în anul 2004, va adera la Spațiul Schengen, cel mai probabil, în cursul anului 2009.

- **România și Bulgaria.** Acquis-ul Schengen a fost acceptat în totalitate odată cu pregătirile pentru aderarea la UE. Ambele state au depus Declarația de Pregătire pentru evaluarea Schengen. Anul 2011 reprezintă orizontul de timp pentru aderarea celor două state membre la spațiul Schengen.

Beneficii aduse de aderare

Aderarea la Spațiul Schengen are ca efect **ridicarea controalelor între frontierele interne ale statelor membre Schengen**, care aplică în întregime acquis-ul Schengen, fiind creată o singură frontieră externă unde controalele se desfășoară conform unui

set de reguli clare în materie de vize, migrațiune, azil, precum și măsuri referitoare la cooperare polițienească, judiciară sau vamală.

Ridicarea controalelor între frontierele interne ale statelor membre Schengen

- *Astfel, trecerea frontierei se poate realiza indiferent de oră și prin orice loc iar cetățenii statelor membre care călătoresc în spațiul Schengen trebuie să aibă asupra lor, un document de identitate valabil. Trecerea frontierelor interne poate fi asemănată cu o călătorie în interiorul țării.*
- *Controalele la frontierele interne Schengen pot fi introduse pentru o perioadă limitată în timp din motive de ordine publică sau de securitate națională, decizie ce este luată la nivelul fiecărui stat membru Schengen.*

Liberatea de mișcare a cetățenilor statelor membre reprezintă beneficiul adus de aderarea la spațiul Schengen fără ca acesta să fie înțeles ca absolut

- *Odată cu eliminarea controalelor la frontiere ar putea crește pericolele pentru securitatea internă a țărilor implicate prin faptul că, din acest moment, se lasă „cale liberă” infractorilor.*
- *Astfel, se impune o cooperare transfrontalieră, în special prin înființarea serviciilor comune ale poliției, vămii și poliției de frontieră (în cadrul Centrelor, Birourilor, Punctelor comune de contact) pentru toate statele contractante care să aibă ca scop protecția propriilor cetățeni. De asemenea, Sistemul Informatic Schengen, asistența operativă reciprocă și schimbul direct de informații între forțele de poliție, precum și supravegherea și urmărirea transfrontalieră a infractorilor reprezintă mijloace de luptă împotriva terorismului, crimei organizate, traficului de ființe umane și a imigrației ilegale. În același timp, a fost adoptat un set de reguli uniforme care să asigure cetățenilor statelor membre protecția datelor cu caracter personal împotriva oricărei încălcări a drepturilor fundamentale.*

Un set de măsuri care să compenseze impactul negativ al eliminării controalelor la frontierele interne

Set de măsuri compensatorii

În afara beneficiilor aduse, eliminarea controalelor la frontiere interne poate avea un impact negativ pentru securitatea internă a statelor membre.

Pentru prevenirea unor astfel de inconveniente, statele Schengen introduc un **set de măsuri compensatorii** prevăzute în detaliu de acquis-ul Schengen și de recomandările referitoare la punerea lor în practică.

Din cele 142 de articole ale Convenției de aplicare a Acordului Schengen (CAAS) articolul 2 se referă la eliminarea controalelor persoanelor la frontierele interne ale statelor contractante. Aproape toate celelalte articole conțin măsuri compensatorii pentru eliminarea controalelor la frontiere. Acest mănunchi de măsuri compensatorii din CAAS reprezintă de fapt progresul cooperării europene în domeniul poliției, justiției și regimului cetățenilor străini.

Măsurile compensatorii ale CAAS pot fi clasificate după cum urmează:

- **Circulația persoanelor (vize și cooperare consulară);**
- **Cooperare polițienească:**
 - sprijinul reciproc al polițiilor în domeniul asistenței judiciare ;
 - schimbul de ofițeri de legătură între poliții;
 - cooperarea transfrontalieră la granițele interne, în special prin înființarea serviciilor comune ale poliției, vămii și poliției de frontieră pentru toate statele contractante;
 - misiuni de supraveghere și urmărire transfrontalieră a poliției.
- **Cooperarea judiciară a statelor membre Schengen.**

Cea mai semnificativă măsură compensatorie o reprezintă înființarea unui sistem comun european de urmărire polițienească transfrontalieră, numit **Sistemul Informatic Schengen**. Toate statele membre introduc date în sistem direct de la bazele de date naționale.

O altă măsură compensatorie se referă la **protecția datelor cu caracter personal** care reprezintă dreptul persoanei fizice de a-i fi apărate acele caracteristici care conduc la identificarea sa și obligația corelativă a statului de a adopta măsuri adecvate pentru a asigura o protecție eficientă pornind de la faptul că numeroase informații privind datele personale se transferă între statele membre.

Eliminarea controalelor la frontierele interne și implicit aderarea la spațiul Schengen este precedată de un **proces de evaluare** pe parcursul căruia România va trebui să primească și să răspundă unui **chestionar extins**, la **întrebări suplimentare** din partea statelor membre și va fi supusă totodată unor **vizite de evaluare în teren**.

Calendarul privind demararea și desfășurarea procesului de evaluare se va stabili în comun, de către Secretariatul General al Consiliului UE, statele membre și România, în cadrul Grupului de lucru Evaluare Schengen.

Vizitele de evaluare vor viza următoarele domenii:

- **frontiere terestre, aeriene și maritime** (pentru mai multe detalii vizitați site-ul **POLIȚIA DE FRONTIERĂ ROMÂNĂ**)
- **cooperare polițienească** (pentru mai multe detalii vizitați site-urile **CENTRUL DE COOPERARE POLIȚIENEASCĂ INTERNAȚIONALĂ, POLIȚIA ROMÂNĂ, POLIȚIA DE FRONTIERĂ ROMÂNĂ, JANDARMERIA ROMÂNĂ**)
- **vize** (pentru mai multe detalii vizitați site-ul **VIZE ȘI SERVICII CONSULARE**)

- *protecția datelor* pentru mai multe detalii vizitați site-ul **AUTORITATEA NAȚIONALĂ DE SUPRAVEGHERE A PRELUCRĂRII DATELOR CU CARACTER PERSONAL**
- *implementarea Sistemului Informatic Schengen în România* pentru mai multe detalii vizitați site-ul **SIS ROMANIA**.

Începând cu anul 2009, România va fi pregătită să primească primele misiuni de evaluare Schengen pe următoarele domenii: cooperare polițienească, vize, protecția datelor.

Având în vedere eforturile susținute pe care România le depune pentru aderarea la spațiul Schengen, se apreciază că orizontul de timp cel mai adecvat pentru demararea vizitelor de evaluare pe domeniile **frontiere terestre, aeriene și maritime și Sistemul Informatic Schengen** îl reprezintă luna decembrie 2009, respectiv primul semestru al anului 2010.

Procesul de evaluare Schengen

- 1. Categoriile de prevederi ale acquis-ului Schengen**
- 2. Etapele procesului de evaluare**
- 3. Cooperare România-Bulgaria**

1. Categoriile de prevederi ale acquis-ului Schengen

Potrivit articolului 8 din Protocolul privind integrarea acquis-ului Schengen în cadrul Uniunii Europene, anexat la Tratatul privind Uniunea Europeană și la Tratatul de instituire a Comunității Europene, denumit în continuare Protocolul Schengen, România trebuie să accepte în totalitate acquis-ul Schengen.

Există două categorii de prevederi ale acquis-ului Schengen:

- A. Prevederi care nu sunt legate de ridicarea controalelor la frontierele interne (Categorია I, etapa de pre-aderare la UE);
- B. Prevederi direct legate de ridicarea controalelor la frontierele interne (Categorია II-a, etapa post-aderare la UE).

Prevederile din cea de-a doua categorie trebuie implementate și aplicate simultan cu ridicarea controalelor la frontierele interne și sunt supuse procesului de evaluare Schengen. În acest context, România trebuie să-și demonstreze capacitatea de a îndeplini cerințele relevante din acquis-ul Schengen într-o manieră corectă, uniformă și eficientă, fiind supusă apoi unei decizii unanime a Consiliului UE.

*** Implementarea și aplicarea prevederilor din Categoria I**

România a implementat prevederile din prima categorie înainte de aderarea la Uniunea Europeană, fără să fie supusă procesului de evaluare Schengen. Implementarea și monitorizarea prevederilor din această categorie au făcut parte din procesul de pregătire pentru aderarea la UE.

*** Procesul de evaluare anterior implementării și aplicării prevederilor Categoria a II-a**

Implementarea și aplicarea prevederilor din Categoria a II-a presupun ca toate condițiile legislative, operative și tehnice să fie îndeplinite, în special cerințele referitoare la accesul la SIS II și la un control eficient la frontierele externe. În acest context, România trebuie să țină cont inclusiv de recomandările și cele mai bune practici reliefate în cadrul evaluărilor Schengen care se derulează în alte state membre UE.

Procesul de evaluare constă în verificarea îndeplinirii tuturor condițiilor necesare implementării depline a acquis-ului Schengen. Acest lucru presupune că România trebuie să-și demonstreze capacitatea de a îndeplini cerințele acquis-ului Schengen într-o manieră uniformă, corectă, consistentă și eficientă. Evaluarea Schengen este în responsabilitatea Grupului de Lucru Evaluare Schengen din cadrul Consiliului UE.

2. Etapele procesului de evaluare

Procesul de evaluare Schengen constă în verificarea ca toate condițiile necesare acquis-ului Schengen să fie îndeplinite. Acest lucru presupune că statul candidat trebuie să demonstreze capacitatea sa de a îndeplini cerințele acquis-ului Schengen într-o manieră uniformă, corectă, consistentă și eficientă.

Evaluarea Schengen este responsabilitatea Grupului de Lucru Evaluare Schengen din cadrul Consiliului UE.

Etape:

Transmiterea , de către România a unei Declarații de pregătire – Declaration of readiness privind pregătirea pentru demararea procesului de evaluare Schengen (la data de 28 iunie 2007, România a transmis Declarația de Pregătire prin care a propus a doua jumătate a anului 2008 ca dată privind începerea procesului de evaluare pe 3 domenii: Cooperare polițienească, Vize și Protecția datelor)



Transmiterea, de către Secretariatul General, a unui chestionar extins care va conține întrebări detaliate despre toate aspectele relevante pentru implementarea și aplicarea prevederilor Schengen Categoria II



Completarea de către România a chestionarului și transmiterea acestuia către Consiliul UE



Demararea vizitelor de evaluare, transmiterea de întrebări suplimentare, chestionare, etc.



Redactarea unui raport care va analiza stadiul de pregătire a fiecărui stat membru pentru aplicarea prevederilor Categoriilor II. Acest raport include recomandări pentru corectarea sau îmbunătățirea aspectelor mai puțin satisfăcătoare



Decizia Consiliului UE cu privire la eliminarea controalelor la frontierele interne

3. Cooperarea România – Republica Bulgaria privind aderarea în comun la Spațiul Schengen

• În data de 29 noiembrie 2007 a avut loc o întâlnire informală cu reprezentanții Bulgariei și României, la inițiativa viitoarelor președinții ale UE (Slovenia și Franța).

Subiecte abordate:

- viitorul calendar al Grupului de lucru Evaluare Schengen

- demararea procesului de evaluare Schengen pentru România și Bulgaria

- procesul de evaluare trebuie abordat în comun de cele două state pentru a evita costuri suplimentare, paralelisme în programul de evaluare, precum și evaluarea frontierei comune ca viitoare frontieră externă și nu ca frontieră internă;
- miniștrii de interne ai Bulgariei și ai României vor transmite Grupului de Evaluare Schengen până cel târziu în martie 2008 o declarație politică comună unde se va asuma martie 2011 ca data de aderare la Spațiul Schengen și se va preciza faptul că cele două țări vor parcurge procesul de evaluare Schengen împreună.

• În perioada 8-9 ianuarie 2008, la Sofia, a avut loc o întâlnire bilaterală cu partenerii bulgari, ocazie cu care a fost convenit textul Declarației Comune România-Bulgaria privind aderarea la spațiul Schengen și au fost stabilite activități comune pentru atingerea obiectivului asumat.

• În perioada 24-26 ianuarie 2008, cu ocazia Consiliului JAI desfășurat la Brdo, a fost semnată de miniștrii de interne ale celor două țări **Declarația Comună România-**

Bulgaria și depusă la Secretariatul General al Consiliului UE. Astfel a fost asumat anul 2011 ca dată de aderare comună la Spațiul Schengen.

- **16 martie 2008**, a avut loc la Constanța, în marja reuniunii celor doi miniștri de interne, dl. Cristian David și dl. Rumen Petkov, o întâlnire pe problematica Schengen. Această reuniune a fost o continuare a întâlnirii de la Sofia, din ianuarie 2008, cu ocazia căreia s-a agreat Declarația Comună România-Bulgaria privind aderarea la spațiul Schengen.

Cu această ocazie, cele două părți au stabilit, de comun acord, calendarul misiunilor de evaluare Schengen, care vor demara la începutul anului 2009.

Misiunile de evaluare Schengen se vor desfășura pe parcursul a doi ani: 2009-2010, în următoarele domenii: cooperare polițienească, protecția datelor, vize, frontiere maritime, aeriene, terestre și SIS.

- **În data de 19 iunie 2008**, la Ruse-Republica Bulgaria, a avut loc o întâlnire de lucru între delegația română, condusă de domnul secretar de stat dr. Vasile Gabriel Niță, șef al Departamentului Schengen și o delegație a Ministerului bulgar de Interne, condusă de domnul Goran Yonov, adjunct al ministrului de interne.

Pe agenda discuțiilor dintre oficialii celor două țări s-au aflat o serie de subiecte de interes, printre care stadiul pregătirilor României pentru domeniul cooperare polițienească și prezentarea Biroului SIRENE România.

*

SCHENGEN - ROMÂNIA

Ministerul Internelor și Reformei Administrative – instituția coordonatoare a procesului de aderare;

- Aderarea la Spațiul Schengen reprezintă obiectivul primordial al Ministerului Internelor și Reformei Administrative după 1 ianuarie 2007. Pregătirile pentru atingerea acestui deziderat au demarat sub coordonarea Ministerului Internelor și Reformei Administrative, în paralel cu lansarea procesului de negociere pe Cap. 24 Justiție și Afaceri Interne la 30 noiembrie 2001 și au inclus activități de redactare a unor documente strategice, de construcție instituțională, de implementare a prevederilor din Categoria I și de monitorizare a angajamentelor asumate.

- La nivelul MIRA, în calitate de instituție coordonatoare a procesului de aderare la Spațiul Schengen, a fost creat cadrul general pentru o abordare unitară la toate nivelurile (legislativ, instituțional, financiar și pregătire) a acestei problematice.

- Coordonarea inter-instituțională a problemelor legate de aderarea la spațiul Schengen este realizată de Comisia Națională de auto-evaluare Schengen (Comisia Națională), organism consultativ, fără personalitate juridică, înființat prin HG 882/05.07.2006. Comisia Națională este formată din reprezentanți ai tuturor instituțiilor

cu responsabilități în domeniu și funcționează pe lângă Ministerul Internelor și Reformei Administrative. Secretariatul Comisiei este asigurat de MIRA.

- Prin HG nr. 1317/2007 a fost constituit în cadrul MIRA, Departamentul Schengen, care asigură și răspunde de îndeplinirea condițiilor necesare privind aderarea la spațiul Schengen.

- De asemenea, Ministerul Internelor și Reformei Administrative este Autoritatea Responsabilă pentru Facilitatea Schengen, având responsabilitatea coordonării implementării asistenței comunitare prin Facilitatea Schengen.

Departamentul SCHENGEN

- În vederea asigurării unui caracter coerent și unitar al procesului de pregătire a aderării României la Spațiul Schengen, prin HG nr. 1317/2007 a fost înființat ***Departamentul Schengen***, autoritate națională în domeniu, care coordonează și monitorizează îndeplinirea tuturor condițiilor necesare pentru aplicarea integrală a prevederilor Acordului Schengen din 14.06.1985 privind eliminarea treptată a controalelor la frontierele comune și Convenției de aplicare a acestuia, precum și a celorlalte prevederi specifice acquis-ului Schengen, astfel cum este acesta definit de către documentele relevante ale Consiliului.

- Departamentul este structura specializată din cadrul Ministerul Internelor și Reformei Administrative, fără personalitate juridică cu competență generală, la nivel național, de coordonare și monitorizare a activităților desfășurate de instituțiile și autoritățile cu responsabilități în domeniu, în conformitate cu strategia Națională privind aderarea la spațiul Schengen, Planul Indicativ privind Facilitatea Schengen, Planul de acțiune Schengen și Strategia națională de management integrat al frontierei de stat a României.

- Departamentul este condus de un Șef de Departament, cu rang de secretar de stat. Numirea și eliberarea din funcție a șefului Departamentului Schengen se face prin decizie a prim-ministrului, la propunerea ministrului internelor și reformei administrative.

- **La nivel național**, Departamentul Schengen cooperează cu structurile din cadrul Ministerului Internelor și Reformei Administrative care au responsabilități în domeniul adoptării și aplicării prevederilor acquis-ului Schengen, potrivit prevederilor actelor normative în vigoare, cu structuri similare ale instituțiilor din domeniul apărării, ordinii publice și siguranței naționale abilitate să întreprindă activități în domeniu, cu alte instituții din cadrul administrației publice centrale, precum și cu organizațiile neguvernamentale și experți independenți din diverse sectoare de activitate.

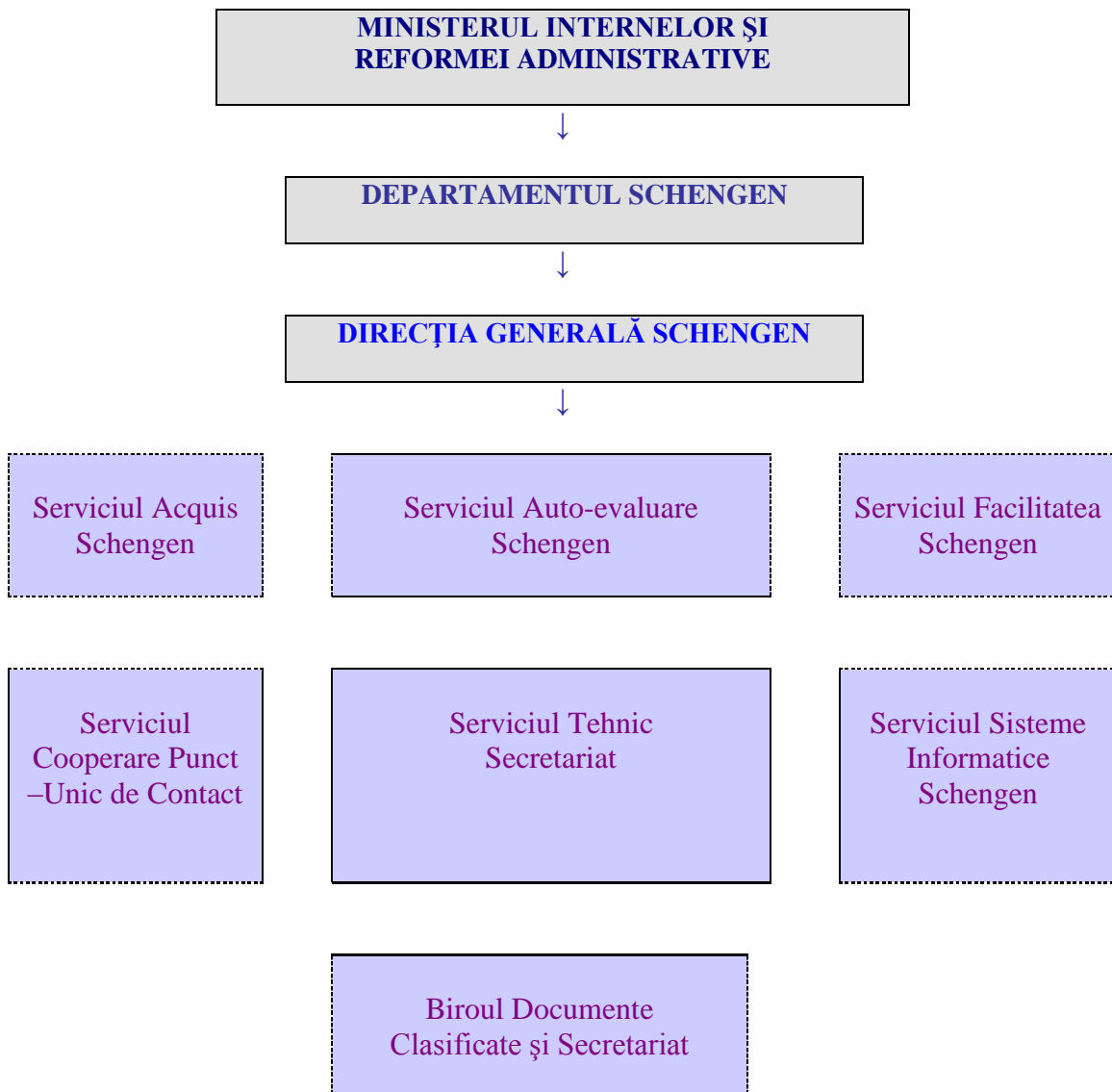
- **La nivel internațional**, Departamentul stabilește și menține contactele necesare îndeplinirii atribuțiilor sale cu instituțiile similare din instituțiile omoloage ale statelor membre UE, cu instituții specializate UE, cu reprezentanțele diplomatice din România sau din străinătate ale Statelor Membre UE, precum și cu atașaii de afaceri interne de pe teritoriul României sau din străinătate, pe domeniul competență.

- Departamentul are în structură **Direcția Generală Schengen** alcătuită din Serviciul Acquis Schengen; Serviciul Autoevaluare Schengen; Serviciul Programe Facilitatea Schengen; Serviciul Sisteme Informatice Schengen; Serviciul Cooperare - Punct Unic de Contact; Serviciul Tehnic Secretariat și Biroul Documente Clasificate și Secretariat.

Direcția Generală Schengen este structura de specialitate a Departamentului care îndeplinește:

- atribuții generale și specifice pentru a asigura coordonarea și monitorizarea activităților legate de implementarea acquis-ului și îndeplinirii criteriilor Schengen, în vederea aderării la spațiul Schengen;
- atribuții de Punct unic de contact, cu rol de transmitere a datelor și informațiilor între autoritățile implicate în gestionarea și implementarea instrumentului financiar Facilitatea Schengen și instituțiile europene.

Prezentare schema relaționare:



Bibliografie:

1. www.schengen.mira.gov.ro
2. www.mira.gov.ro
3. Protocolul de colaborare pentru îndeplinirea atribuțiilor specifice în vederea aderării la spațiul Schengen;
4. HG nr. 1317/2007 privind înființarea Departamentului Schengen.